

VÍNCULOS AFECTIVOS

Gran Mendoza



ΔΕΜΟΚΡΑΤΙΑ



CONSIDERACIONES PREVIAS

Para comprender el estado actual de los vínculos afectivos en Mendoza es imperativo analizar primero la metamorfosis de la interacción humana a lo largo del último siglo. Durante milenios, la relación con el otro estuvo dictada por la geografía y la inmediatez del cuerpo; el contacto presencial no era una opción, sino la condición única de posibilidad para cualquier lazo social. Sin embargo, los últimos cien años han representado una ruptura drástica en esta continuidad histórica. La aparición de la telefonía permitió que la voz se independizara del espacio, y la televisión homogeneizó los deseos y las expectativas de convivencia desde la esfera privada. Posteriormente, la irrupción de internet y las redes sociales terminó por trasladar el centro de gravedad de las relaciones desde el mundo físico hacia el ecosistema digital. Hoy, la interacción no se sitúa necesariamente en un lugar, sino en un flujo de datos; preferimos relacionarnos a través de interfaces que ofrecen una ilusión de control y una inmediatez que el encuentro cara a cara, con sus tiempos y sus silencios, a veces no puede satisfacer.

Este cambio en el "dónde" y el "cómo" nos encontramos ha tenido consecuencias directas en la estructura de la pareja dentro de nuestra provincia. Al observar la realidad mendocina contemporánea, nos enfrentamos a un paisaje donde la soledad y la desunión emergen como rasgos distintivos. Casi un cuarto de los mendocinos manifiesta hoy no estar en pareja, una cifra que refleja una transformación en las prioridades y en la capacidad de negociación con el otro. Resulta particularmente revelador que el segmento etario con menor vinculación de pareja sea el que comprende a las personas de entre 45 y 54 años, donde casi un 30% de los encuestados afirma no tener un vínculo sentimental. Esta generación, que se encuentra en un punto de inflexión entre la tradición y la modernidad tecnológica, parece estar lidiando con una desconexión que desafía los antiguos mandatos sociales de estabilidad.



Por otro lado, la calidad de las uniones que logran permanecer no está exenta de fragilidad. Cuando indagamos en la percepción que los mendocinos tienen sobre su relación actual, uno de cada tres encuestados confiesa estar algo o muy desunido. Este dato sugiere la existencia de una multiplicidad de vínculos que se sostienen bajo argumentos precarios, basando su continuidad en la inercia, la dependencia económica o la evitación del conflicto, más que en una verdadera comunión de proyectos. En este contexto, el uso de internet y las redes sociales como generadores de nuevas relaciones ha mostrado un crecimiento sostenido, aunque todavía existe una distancia abismal con respecto a otras latitudes; en sociedades como la de Estados Unidos, la incidencia de estos medios en la formación de parejas es cinco veces superior a la registrada en nuestra provincia. Esta diferencia marca una idiosincrasia local que, si bien se encamina hacia la digitalización, aún arrastra las tensiones de un pasado que priorizaba el contacto físico.

Las preguntas que emergen de este informe, y que desde Demokratía hacemos extensivas a quienes busquen dar fundamento a la sorpresa de estos datos, son inevitables: ¿Estamos ante un ciclo pendular de soledad o frente a una tendencia irreversible en la forma de habitarlos? ¿Qué tipo de representación del amor estamos construyendo y cuál estamos dejando atrás en este tránsito hacia lo intangible? Quizás estos números no ofrezcan respuestas definitivas, pero sí abren una conversación necesaria sobre el pulso vivo de nuestros afectos. Detrás de cada porcentaje hay historias y sentidos que merecen ser escuchados, y es ese el espíritu que guía la investigación que presentamos a continuación.

Nicolás González Perejamo
Director
Demokratía



FICHA TÉCNICA

Ámbito: Norte de la Provincia de Mendoza.

Departamentos:

- Ciudad de Mendoza.
- Godoy Cruz.
- Guaymallén.
- Las Heras.
- Luján de Cuyo.
- Maipú.

Universo: Total de la población de más de 16 años.

Muestra: Estratificado, coincidental y proporcional al peso poblacional.

Procedimiento: Se realizaron 717 entrevistas presenciales en diferentes sectores territoriales acorde a las características poblacionales definidas por el censo y los datos demográficos que otorga la DEIE.

Tiempo: Relevamiento realizado entre el 2 y el 6 de febrero de 2026.

Confianza: 95% con +/- 3,25%.



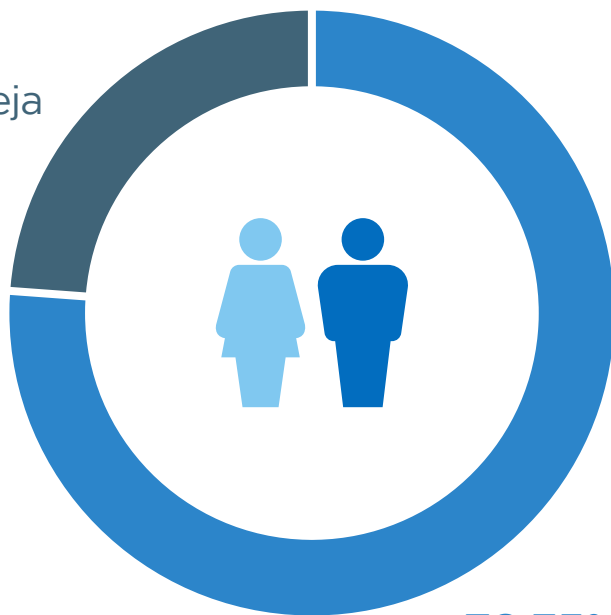
ZONA ENCUESTADA





SITUACIÓN AFECTIVA

23,65%
No estoy en pareja



76,35%
Estoy en pareja



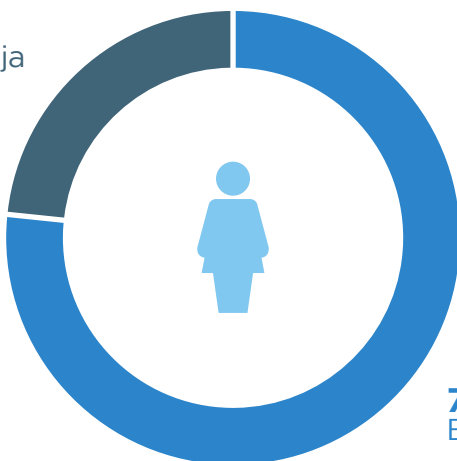
ΔΕΜΟΚΡΑΤΙΑ

¿Actualmente usted tiene pareja?

Situación afectiva.

Distribuido por género. Mujeres.

23,39%
No estoy en pareja

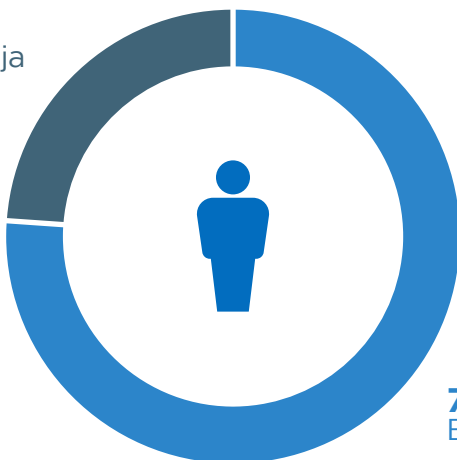


76,61%
Estoy en pareja

Situación afectiva.

Distribuido por género. Hombres.

23,93%
No estoy en pareja



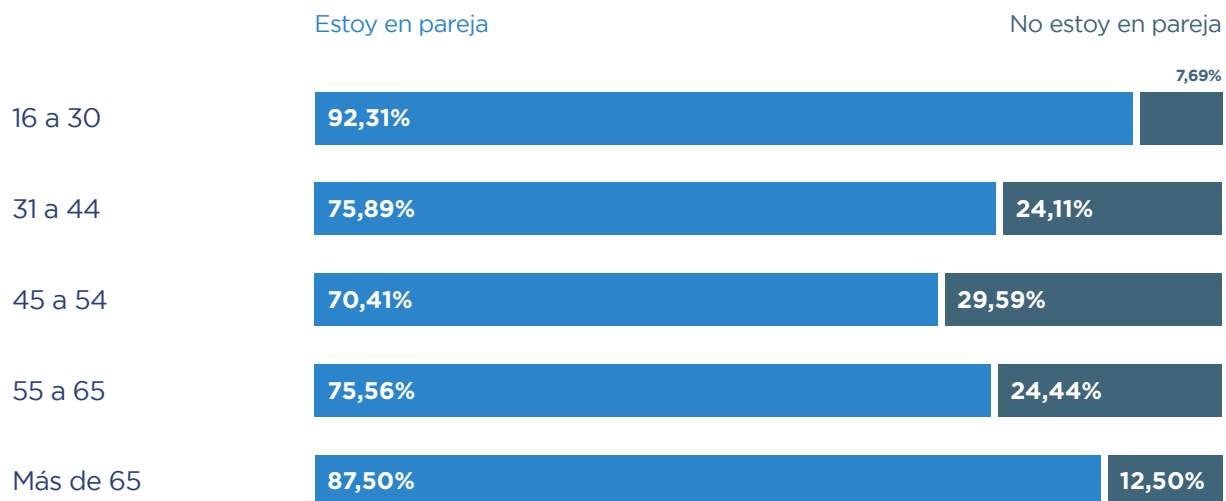
76,07%
Estoy en pareja





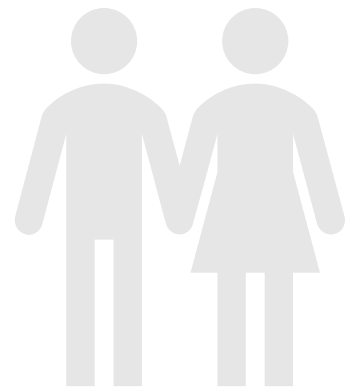
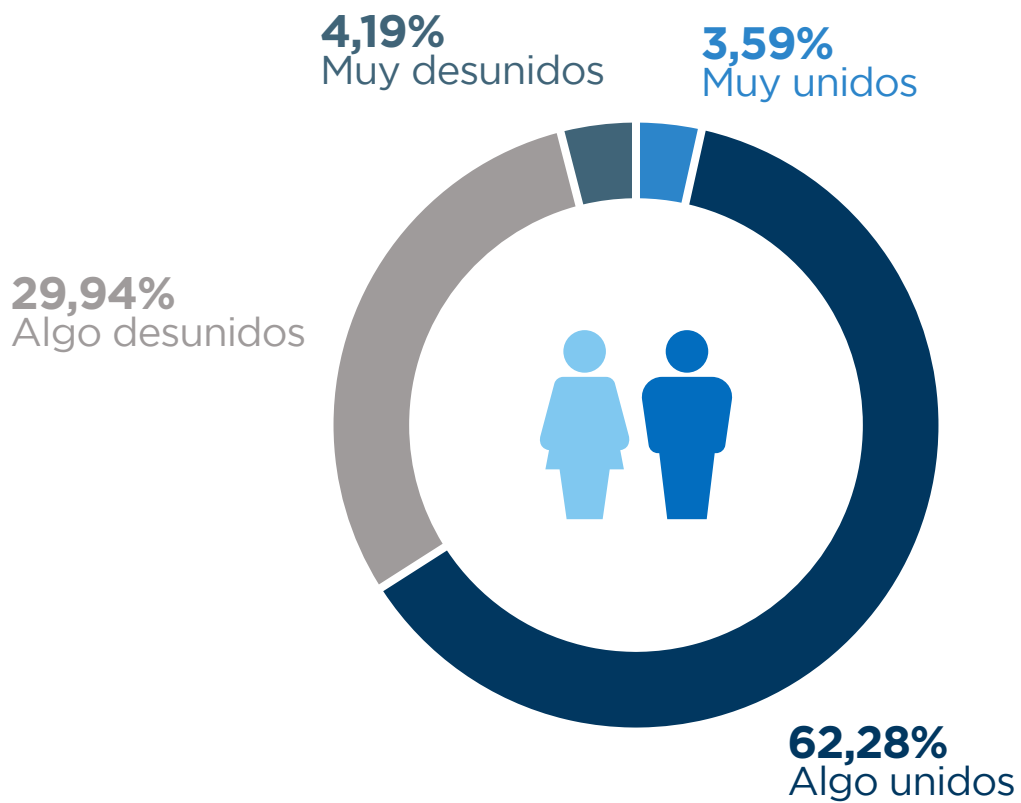
Situación afectiva.

Distribuido por edad.





CALIDAD DEL VÍNCULO

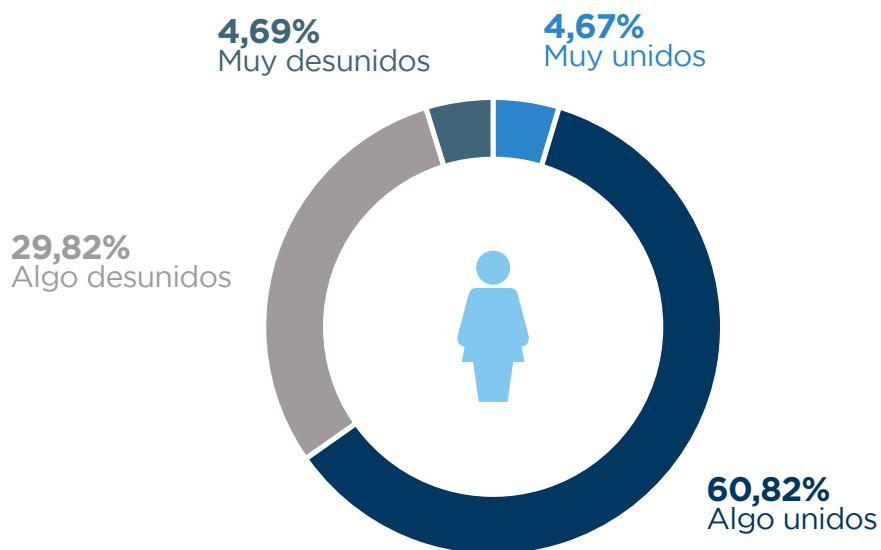


ΔΕΜΟΚΡΑΤΙΑ

Entre quienes tienen una relación: ¿Cómo diría que se encuentra unido a su pareja emocionalmente?

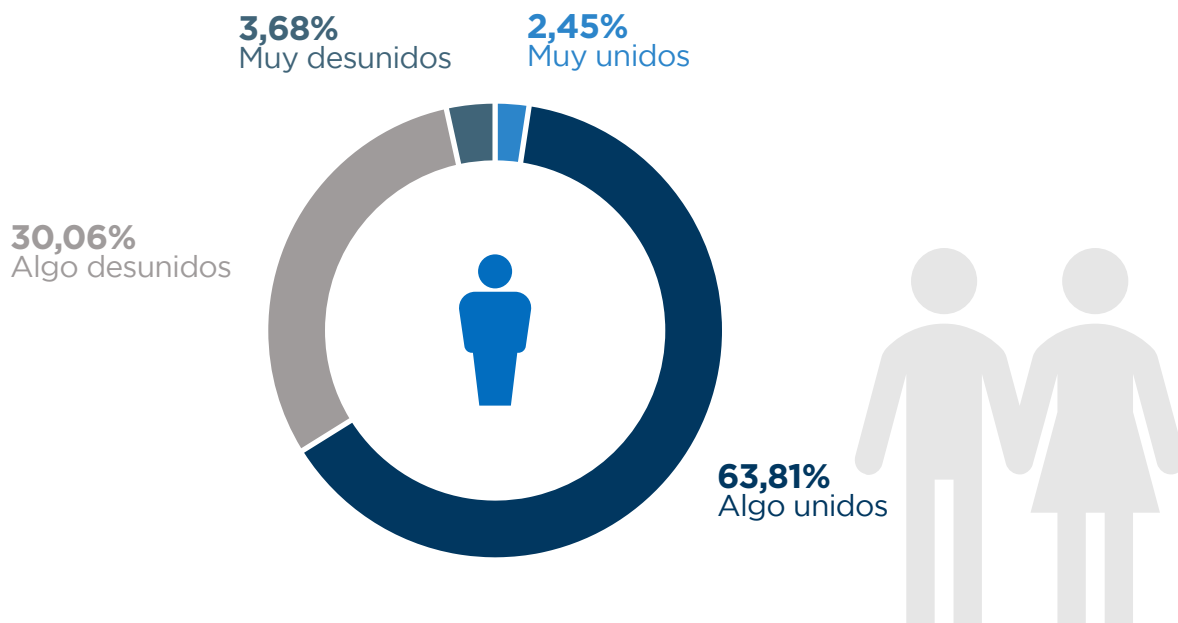
Calidad del vínculo.

Distribuido por género. Mujeres.



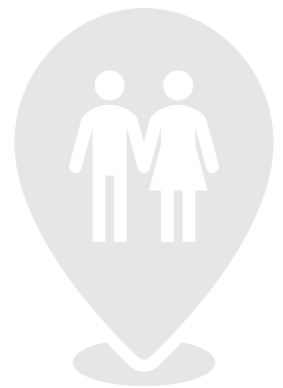
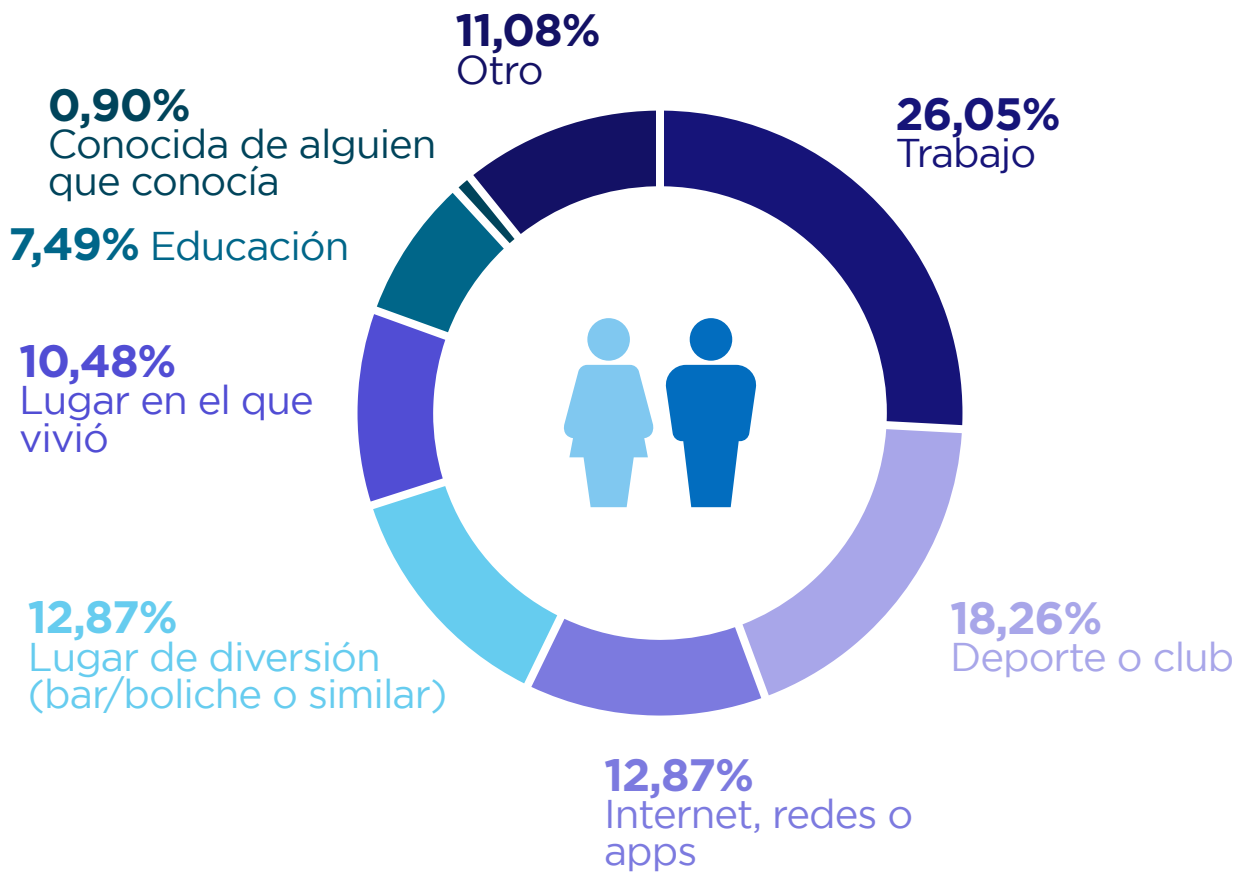
Calidad del vínculo.

Distribuido por género. Hombres.





LUGAR DONDE CONOCIÓ A SU PAREJA



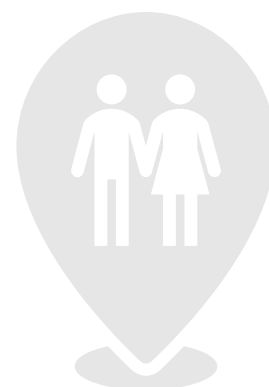
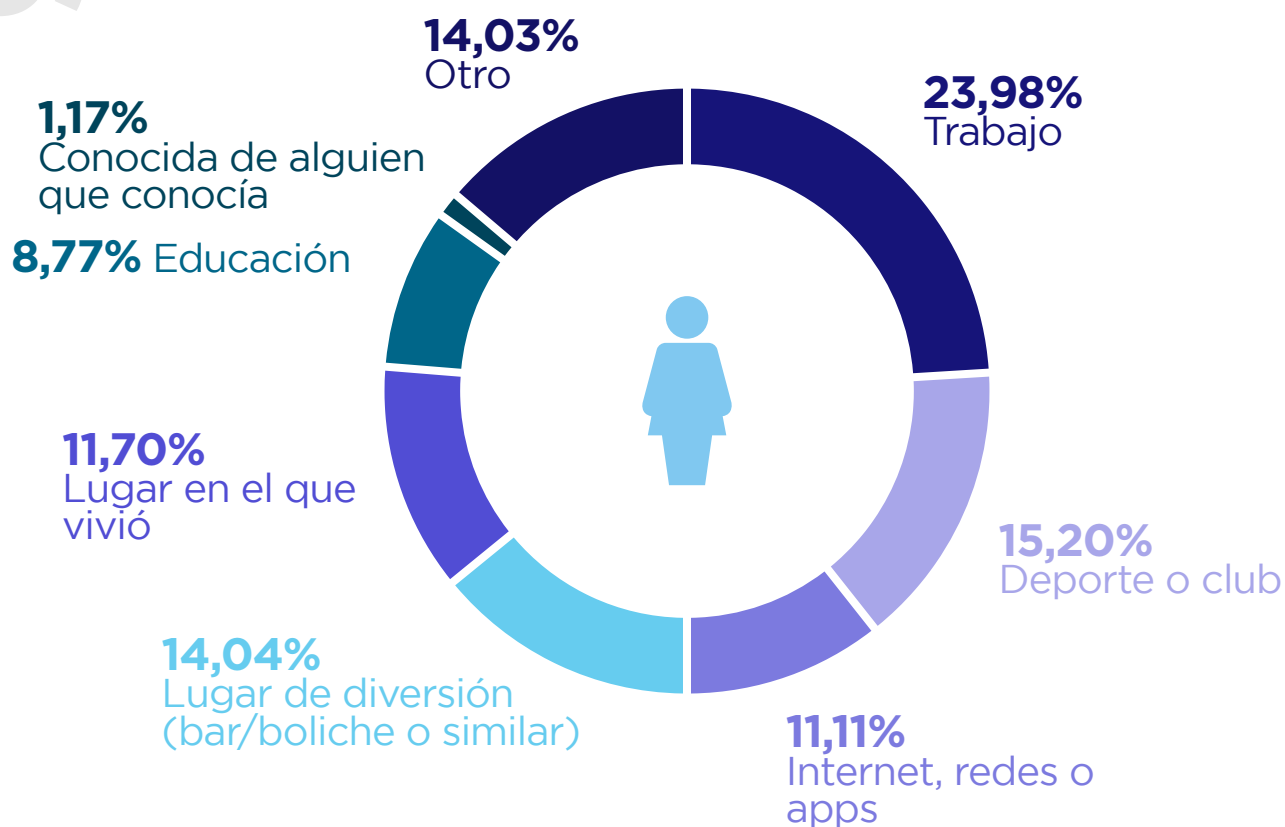
ΔΕΜΟΚΡΑΤΙΑ

Entre quienes dicen estar en pareja:
¿Dónde conociste a tu pareja o la persona con la que tenés una relación íntima o sentimental?



Lugar donde conoció a su pareja.

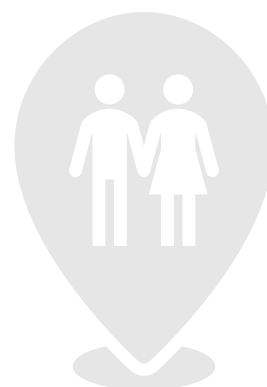
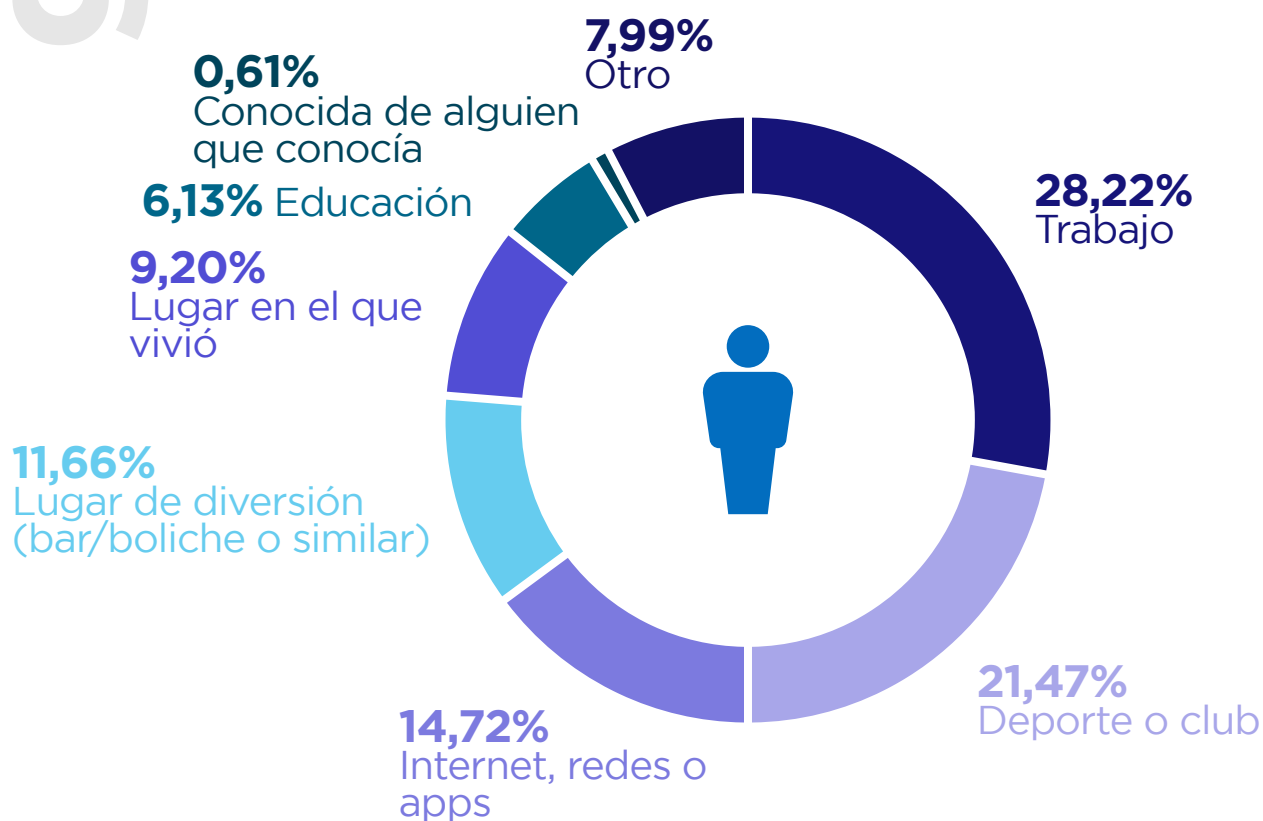
Distribuido por género. Mujeres.





Lugar donde conoció a su pareja.

Distribuido por género. Hombres.





Lugar donde conoció a su pareja.

Distribuido por edad.

